

PROGRAMA

viernes, 18 de junio de 2010

9:30 Acreditaciones

Hall de la EASD [Escuela Superior de Diseño de Valencia]

10:00 Chilli Type

Aula EASD

10:00 Presentación libro.

José Mendoza y Almeida, el Padrino del diseño tipográfico francés
Salón de Actos EASD

10:30 Presentación libro.

Tipo elige tipo. 17 tipógrafos nos enseñan a elegir tipografías
Salón de Actos de EASD

11:00 Typebasic.

Igualando espacios. En busca del párrafo perfecto
Salón de Actos EASD

12:30 Conferencia Inaugural

Javier Mariscal
Aula Magna Conservatorio

16:45 Comunicaciones

Aulas EASD

17:00 Emergentes

Pilar Cano
Salón de Actos EASD

18:00 Conferencia

Ale Paul
Aula Magna Conservatorio

19:00 Conferencia

Ricardo Rousselot
Aula Magna Conservatorio

20:00 Exposición

Homenaje a Rousselot
Hall Escuela de Arte y Superior de Diseño [ESAD]

20:15 Presentación libro

Bascublues Nan Nam
Aula Magna Conservatorio



LA CABECERA: ERIC OLIVARES

Para la cabecera del primer Teletipo de esta edición, Eric Olivares, diseñador gráfico, ilustrador y artista newmedia, dibujó a lápiz el cintillo y las letras en cartulina blanca de algodón 350 gr. Después de entintarlos a pincel y tinta china, pasó a su digitalización y vectorización en Illustrator. Eric ha trabajado desde 1987 para diferentes compañías internacionales e instituciones en: diseño de carteles, identidad corporativa, ilustración, diseño de espacios expositivos y museografía, diseño de escenografía, editorial, packaging, diseño videográfico, multimedia y arte electrónico desde su estudio: Inlightdesign scp. Su trabajo ha sido premiado y publicado internacionalmente.

Redacción:

Diego Obiol
Elena Veguillas
Ester Benedit
Mónica Lorenzo
Tomás Gorriá

Maquetación:

Rubén Arnal
Ricardo Peña

Fotografía & vídeo:

Ainhoa Fernández
Josefina Andrés

Tipografía utilizada:

Geogrotesque de Eduardo Manso

Organiza:

ADCV [Asociación de Diseñadores de la Comunidad Valenciana]

Sede:

EASD [Escola d'Art i Superior de Disseny de València]

Dirección:

Kike Correcher
Raquel Pelta

Coordinadora general:

María Navarro

Comité organizador:

Ángel Álvarez
Andreu Balius
Boke Bazán
Carlos Cabañas
Marisa Gallén
Modesto Granados
Lupe Martínez
Marc Salinas

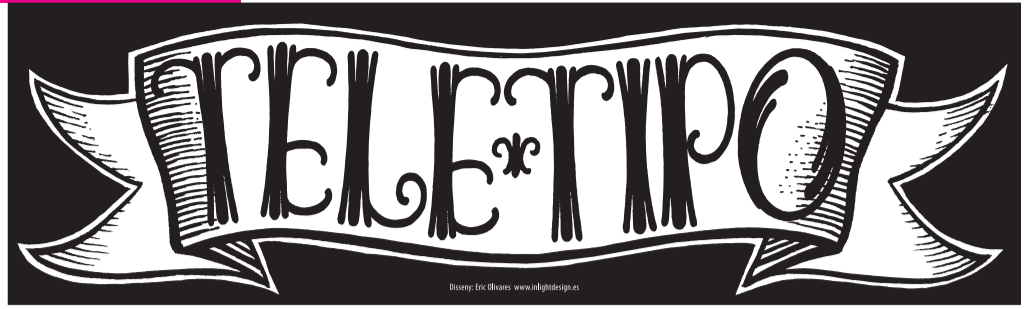
Imagen gráfica Congreso:

Juan Benavente [Juanico]

VIERNES 18

1ª EDICIÓN

4CIT | 4CIT | 4CIT



Según el artista Richard Serra el dibujo es otro lenguaje. Un lenguaje universal que ha servido para documentar, plasmar ideas, servir de soporte del arte o ser arte en sí mismo.

Su papel ha sido cambiante y ha estado muy ligado a las transformaciones sufridas por la sensibilidad estética a lo largo del tiempo pero, en todo caso y como ha dicho Elizabeth Finch es: "El elemento básico de la creatividad, desde aquella mano que trazó el contorno de una sombra".

Pero ¿cuál ha sido y es su lugar en la tipografía? Según el historiador James Mosley, fue a partir de finales del siglo XVII cuando empezó a utilizarse el dibujo en el desarrollo de los tipos, cuyas formas hasta entonces habían corrido a cargo exclusivamente de los punzonistas.

Los intentos de racionalizar el proceso de creación de la tipografía encontraron, pues, un aliado en el dibujo. Su empleo significó, a la larga, una ruptura en la historia del diseño de la letra, en primer lugar porque su estructura dejó de estar determinada únicamente por el proceso de producción y, en segundo, porque supuso la incorporación de la división del trabajo en la fundición tipográfica. Apareció así la figura del diseñador de tipos mientras que el punzonista se convirtió en

muchas ocasiones en mero ejecutor de las propuestas formales de aquel. Pero si aquel momento fue un punto de inflexión, no menos lo ha sido la aparición del ordenador y el paso de un dibujo realizado a mano a otro realizado de manera digital. Y si en el pasado uno de los problemas pudo ser la falta de entendimiento entre "dibujante" y punzonista, hoy en día una de las cuestiones que se plantea es cómo mantener la viveza del trazo manual o de qué modo han condicionado las herramientas informáticas de dibujo, con las posibilidades que ofrecen, las formas de las letras.

Precisamente, el hecho de que nos encontremos inmersos en el mundo digital, ha provocado una mirada hacia el mundo analógico, que ha supuesto la recuperación de manifestaciones que parecían haber quedado obsoletas tan sólo treinta años atrás. Se recuperan el lettering, la escritura manual, la caligrafía y la letra ilustrada. ¿Cuáles son las diferencias entre lettering y caligrafía? ¿Qué le aporta la caligrafía a la tipografía? ¿Es la letra "ilustrada" tipografía o es ilustración? ¿Cuál es el proceso de dibujo de una letra?

Estas y otras muchas cuestiones se abordarán en el 4º Congreso Internacional de Tipografía, dedicado en esta convocatoria al dibujo y su relación con la letra.

exposiciones

La pared que grita



Coincidiendo con el inicio de este cuarto congreso de tipografía, Hat Gallery presenta la muestra «La pared que grita_Paco Bascuñán». La exposición recoge los trabajos diseñados por los alumnos de Paco Bascuñán en la tercera edición del Título Propio en Diseño Creativo de la Universidad Politécnica de Valencia.

Como destaca Nuria Rodríguez, coordinadora del Título Propio en Diseño Creativo de la UPV, Bascuñán fue uno de los colaboradores más vinculados con esta transformación hacia un proyecto formativo más versátil, en el que la figura del diseñador se entiende como un profesional que elabora propuestas comunicativas eficaces e innovadoras desde un discurso estético, reflexivo y muy creativo. La muestra, inaugurada ayer tarde, se puede visitar hasta el 1 de julio en **Hat Gallery. C/ Denia, 37 bj.** De lunes a viernes, de 09.00 a 14.00h y de 16.00 a 19.00h.



talleres



La letra dibujada

16 | 17 de junio | Pablo Cosgaya

El taller desarrollado por Pablo Cosgaya, diseñador gráfico y profesor titular regular de tipografía en la UBA, se centró en los criterios y conceptos que introducirán al alumno en el diseño de tipografía. El trabajo se desarrolló en dos jornadas. En la primera se explicó el contenido y la mecánica del curso. Se analizaron y escogieron muestras tipográficas que luego fueron utilizadas como referentes, recopilando la información necesaria. En la jornada siguiente se definió el trazo de cada signo, las terminaciones, se trabaja en el espaciado y se prepara el material para la digitalización. Cada alumno produjo distintos signos tipográficos para después analizar su estructura y su trazo. Al final del curso se expusieron algunos criterios útiles para el proceso de digitalización.



De la calle al supermercado. Análisis del escenario y propuesta de diseño



16 | 17 de junio | Ale Paul

El taller de Alejandro Paul, co-fundador del proyecto Sudtipos, se planteó con el objetivo de ofrecer al alumno un panorama general del rotulado de los packaging de productos de consumo que podemos encontrar en cualquier supermercado. En un primera parte teórica se analizaron las características básicas de este tipo de diseños en cuanto a legibilidad, pesos, uso del espacio, etc. En la segunda parte del taller se procedió al dibujo de una marca haciendo hincapié en recursos tipográficos como las ligaduras, terminales, florituras y otros recursos estéticos de los swashes, el color y la metodología para un correcto pasado a digital. Como cierre, Ale Paul, a quien también veremos hoy a las 18h en su conferencia en el Aula Magna, hizo una breve demostración de como vectorizar desde illustrator a Fontlab, revisando los principios básicos de vectorización, etc.



Las formas modernistas, entre escritura y letra dibujada

16 | 17 de junio | Keith Adams

Este cuarto congreso cuenta con la presencia de este prestigioso calígrafo tanto como conferenciante como profesor de este taller. Según el propio Adams el objetivo del taller ha sido clarificar las diferencias entre escritura=caligrafía y letra dibujada y el conocimiento práctico de plumas caligráficas y de dibujo. Además se vieron las diferencias entre la capitalis romana y las formas modernistas y se vieron que muchísimas de las letras dibujadas modernistas provienen de los manuscritos medievales, a pesar de la intención de los modernistas de romper con el pasado. Un taller que, principalmente, buscó compartir el placer de escribir.



La letra dibujada en el trabajo

17 de junio | Ken Barber

En esta edición tenemos la fortuna de contar con Ken Barber. El director tipográfico de House Industries —una de las fundiciones tipográficas más conocidas a nivel internacional—, agotó las plazas de su taller mucho antes del comienzo del congreso. El *leit-motiv* del taller fue crear rotulaciones a partir de fuentes tipográficas, método muy usual en América desde los años 60 y de absoluta vigencia hoy día. Ken Barber demostró que es un método ideal para diseñadores que no tienen mucha experiencia en el campo de la rotulación. ¿Cómo lo hicieron? Unos jugando con el peso, otros cambiando proporciones y alterando proporciones respecto a la línea base, y los más atrevidos sustituyendo elementos de los caracteres.

comunicaciones

VIERNES 18 DE JUNIO

AULA 1.3

EL DIBUJO EN EL PROCESO DE DISEÑO DE TIPOGRAFÍA

Diana Serrano: Resolviendo el tipo invisible, un programa integral. [16:00h-16:20h]

Eduardo Herrera Fernández: Todos los caminos conducen a Roma y el de la tipografía también. [16:20h-16:40h]

Hugo Daniel Mendes Ferreira: Tipografía, dibujo y sombra china. [16:40h-17:00h].

AULA 1.4

EL IMPACTO DE LA TECNOLOGÍA EN EL DIBUJO DE LA LETRA

Rodolfo Fernández Álvarez: El Rescate tipográfico – Vectorizaciones de la memoria. [16:00h-16:20h]

Carlos Jiménez Narros: Tipografías de inspiración tecnológica. [16:20h-16:40h]

AULA 2.3

TIPOGRAFÍA E ILUSTRACIÓN: LA LETRA COMO IMAGEN DIBUJADA

Francisco Núñez – Romero Olmo: Los clichés como recurso de diseño en los periódicos de inicios del siglo XX. El caso de los deportes y la moda en El Debate. [16:00h-16:20h]

Pedro Pérez Cuadrado/ Laura González Díez: La letra dibujada en la prensa española: de la identificación a la conceptualización. El caso de Rodrigo Sánchez y "Metrópoli". [16:20h-16:40h]

Carlos Carpintero: La tipografía como signo complejo. [16:40h-17:00h]

AULA 2.4

CALIGRAFÍA 2

Rafael Tadashi/ Arthur Lara/ Anna Paula Silva: Courses to define: the Japanese calligraphy in Japan and Brazil. [16:00h-16:20h]

Guadalupe Sánchez-Suárez Boncompse: Personalidad e Imagen de la Tipografía Caligráfica. [16:20h-16:40h]

SÁBADO 19 DE JUNIO

AULA 1.3

EL DIBUJO EN EL PROCESO DE DISEÑO DE TIPOGRAFÍA

Manuel Sesma: Desmontando a Maximilien Vox, demiurgo de la Grafía Latina y las tipografías manuales. [9:00h-9:20h]

Albert Trulls: Reid Display: proceso de desarrollo y creación. [09:20h-9:40h]

Steve Ross/ Octavio Pardo: La letra dibujada: Estudio del caso Linotype Devaganari. [09:40-10h]

Oriol Moret: Caràcter, expressió i fisiognomia del Romain du Roi. [10:00h-10:20h]

Juan Agustín Mancebo Roca: Futurgrafía. Caligrafías y tipos dibujados en el futurismo italiano. [10:20-10:40h]

AULA 1.4:

EL IMPACTO DE LA TECNOLOGÍA EN EL DIBUJO DE LA LETRA

Daniel Rodríguez Valero: El dibujo de la letra mediante parámetros durante las guerras tipográficas (Font wars): la gran ocasión perdida a principios de la década de los '90. [9:00h-9:20h]

Marco Gómez/ Herminio Sanz: La letra viva. Del buey al emoticono. [09:20h-09:40h]

Luz María Rangel: Tridimensionalidad caligráfica. [09:40h-10:00h]

AULA 2.3: LA ESCRITURA MANUAL COMO ELEMENTO DE DISEÑO

Juan Jesús Arrausi: El signo y el gesto en las formas alfabéticas. [09:00h-09:20h]

Rodrigo Salas: El signo tipográfico; testigo de los cambios culturales a lo largo de la historia. Caso práctico. [09:20h-09:40h]

Montserrat Mas Hurtura/ Begoña Jordá: Escritura humanista: del trazado al prototipo. [09:40h-10:00h]

AULA 2.4:

LETTERING 2

Elena Veguillas Valenciano: Lettering comercial en Inglaterra. Estudio de diez manuales de lettering durante la segunda mitad del siglo XX: contenido, autores, lectores y aspectos formales. [09:20h-09:40h]

Laura Varsky: Traducción del universo manual al tipográfico – o sobre cómo convertir un hecho tipográfico en una experiencia manual. [09:40h-10:00h]

TypeBasic



ESTABLIMENT

Bajo el título de 'La tipografía como gráfica', los integrantes de ESTABLIMENT, Ángel Álvarez y Antonio Ballesteros, hicieron un recorrido a través de los proyectos de este estudio donde la tipografía pasa a convertirse en el eje central de su trabajo. ESTABLIMENT es un estudio independiente de diseño gráfico que desarrolla su trabajo en la producción editorial (libros, catálogos, revistas...), tipografía, gráfica expositiva e identidad corporativa.

PEPE GIMENO

El cómo y el porqué de las tipografías corporativas. Con este argumento como línea argumental, Pepe Gimeno explicó en esta sesión de Type Basic el proceso de diseño y creación de sus fuentes, desde una contradicción inicial: la consciencia de que ya existen demasiadas fuentes y que crear nuevas familias contribuye poco a esclarecer el panorama tipográfico. En todo caso, la tentación de diseñar fuentes surge desde la necesidad de desarrollar proyectos tipográficos «ad hoc» para proyectos concretos, como la familia VIU, desarrollada para la Universidad Internacional Valenciana o la tipografía corporativa para Itene o Lladró. También nos habló de uno de sus proyectos tipográficos más complejos. La familia Zenobia, desarrollada a partir de los tipos «elzevierianos» que utilizaba Juan Ramón Jiménez en la edición de sus libros, que cuidaba el mismo.

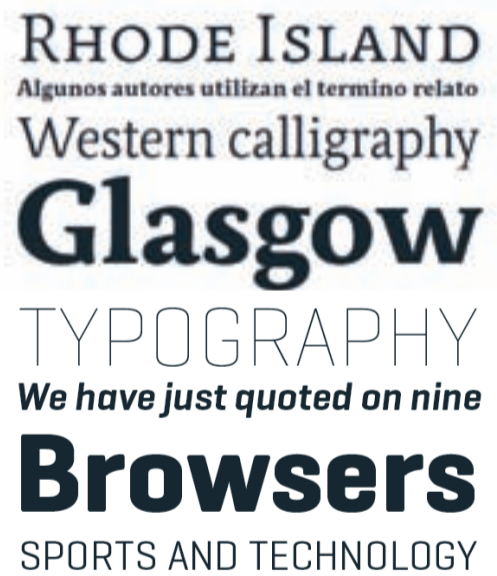


presentación en el chilli type

ICONOGRAPHIC MAGAZINE04

Iconographic es un proyecto que surgió a partir de la inquietud por compartir ideas y opiniones en torno al diseño gráfico y la tipografía. Este proyecto ha podido llegar a ser realidad gracias al apoyo y empuje de mucha gente que aman el diseño, una de ellas, a la que consideramos uno de nuestro «padrinos» ha sido Paco Bascuñán. Queremos homenajearle mostrando su particular forma de ver el diseño a través de parte de su obra inédita, capaz de sobresalir no solo en el mundo del diseño sino también en otras disciplinas, como la fotografía, el vídeo, la escenografía, las instalaciones...

Lupe Martínez, su compañera, la persona que más y mejor conocía a Paco, nos ha guiado a la hora de realizar este número especial. No hemos pretendido otra cosa que dejar una muestra de nuestro agradecimiento por habernos transmitido su pasión por el diseño. Muchas gracias, Paco.



LAS TIPOS DEL 4CIT

Eduardo Manso, diseñador nacido en Argentina en 1972, pero afincado en Barcelona desde 2000, es el autor de la tipografía corporativa del 4citi: **Geogrotesque**, basada en la geometría rectangular, con un aspecto funcional y "tecnológico", pero que alivia su aparente severidad con unas astas que finalizan de manera redondeada, "lo que le aporta una apariencia cálida, haciendo las letras más bellas y cercanas", en palabras de Eduardo. Manso es actualmente uno de los tipógrafos de origen hispano más reconocidos internacionalmente, sobre todo por sus trabajos en el ámbito del diseño periodístico, destacando su trabajo para el Sunday Times y el reciente rediseño de ABC, en el que se utiliza de manera exclusiva su fuente ABC, desarrollada en 30 pesos diferentes.

Por otra parte, el Congreso rinde su particular homenaje al director de las tres ediciones anteriores del mismo, utilizando para la marca del congreso la fuente **Patera**, creada en 2005 por Paco Bascuñán para el proyecto expositivo «Un móvil en la patera». Esta no fue su única incursión en el terreno del diseño tipográfico, en el que cabe destacar, por ser su trabajo más complejo, la tipo Zuid, un encargo del Medisch Centrum Rinjmond-Zuid de Rotterdam, en el que intentaba conjugar el racionalismo geométrico con el espíritu mediterráneo. Cuatro tipos.